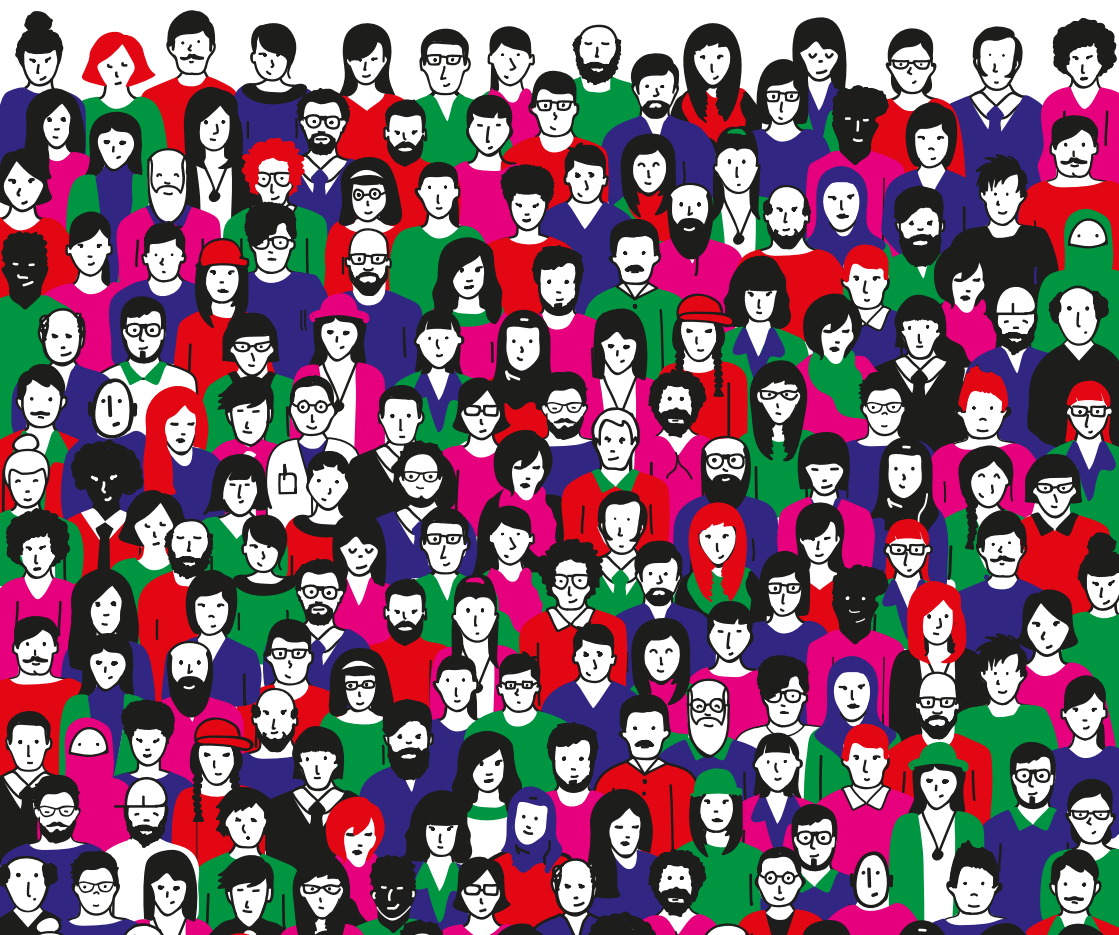


Sis claus per entendre la cooperació tècnica municipal

 FONS CATALÀ
DE COOPERACIÓ
AL DESENVOLUPAMENT



Índex

Avui dia qualsevol tècnic/a vinculat/da a l'Ajuntament pot ser convidat/da a participar en un projecte de cooperació municipal de manera voluntària.

En aquesta guia t'expliquem, a través d'aquestes 6 preguntes, en què consisteix la cooperació tècnica municipal i què implica ser tècnic/a cooperant.

1. Què és la cooperació tècnica municipal?	4
2. Quins actors hi estan implicats?	6
3. Quines àrees treballa la cooperació tècnica?	8
4. Què s'està fent actualment?	10
5. Què implica ser tècnic/a cooperant?	12
6. Com puc ser tècnic/a cooperant?	14



Crèdits:
Publica: Fons Català de Cooperació
Conceptualització, disseny i il·lustració: Pixin
Correcció: Gerard Malet
Barcelona, gener de 2018

01.

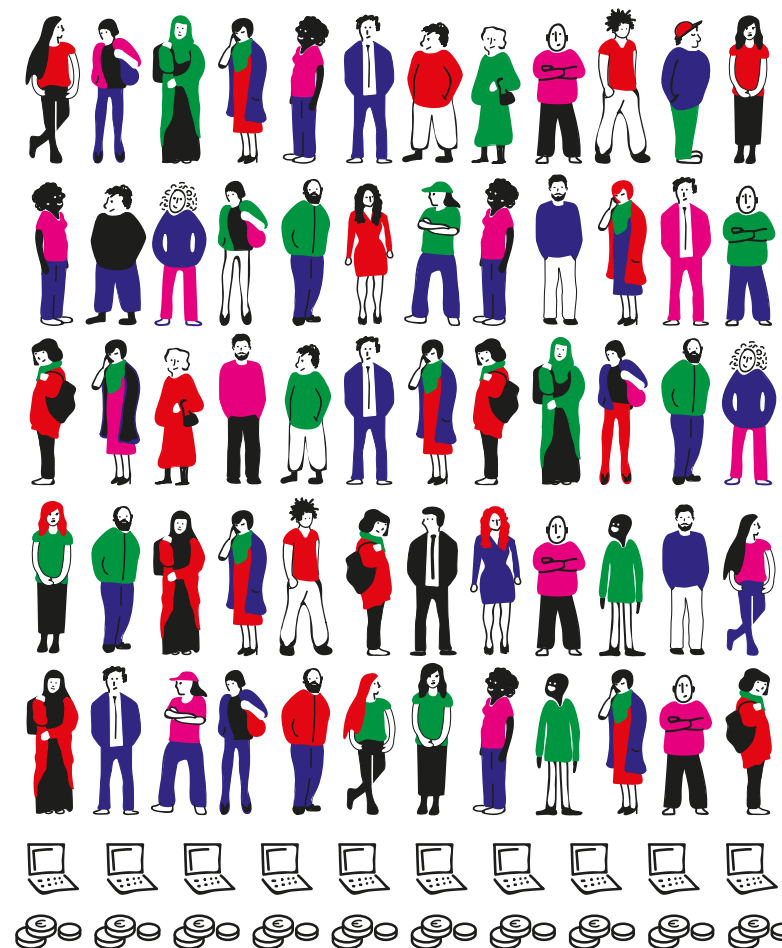
Què és la cooperació tècnica municipal?

La cooperació tècnica municipal és una eina de solidaritat entre municipis de diferents països. Consisteix en l'intercanvi de coneixements, tecnologies i experiències entre entitats locals i els seus equivalents en països del sud. El seu principal fi és millorar les capacitats d'organització interna i la qualitat dels serveis públics dels municipis implicats.

La cooperació tècnica municipal permet anar més enllà del model operatiu de cooperació assistencial; en aquest sentit, permet transversalitzar diferents departaments municipals i augmentar el valor afegit de la cooperació local.

El motor principal d'aquest tipus d'iniciativa són els tècnics/ques que, voluntàriament, traspassen els seus coneixements i habilitats professionals a tercers i, d'aquesta manera, n'augmenten les capacitats i l'autonomia. Els tècnics/ques, al seu torn, gaudeixen de noves experiències i creixen professionalment revivint processos i assumint nous reptes.

Lluny de ser una acció caritativa, es tracta d'una relació entre iguals, d'un intercanvi obert que genera un benefici mutu.



Enfront dels recursos tècnics i monetaris, aquest model de cooperació es fonamenta en els tècnics/ques i les seves capacitats.

02.

Quins actors hi estan implicats?

La cooperació tècnica municipal depèn de la coordinació i de la comunicació entre diferents actors.

L'equip tècnic. La participació voluntària dels tècnics/ques és la que defineix aquesta modalitat de cooperació. Les seves experiències davant de problemes als quals s'han enfrontat en el desenvolupament de la seva activitat professional resulten enormement útils per encarar nous projectes de manera encertada i minimitzant els errors.

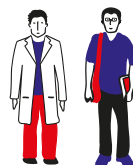
La gerència dels departaments municipals. És la responsable de dimensionar la dedicació dels tècnics/ques i d'assegurar-se que la cooperació no sobrepassa les pròpies capacitats del departament.

L'àrea de cooperació internacional. Coordina les accions i manté la interlocució pel que fa als aspectes administratius i de gestió amb tots els actors implicats.

Altres actors. De vegades hi poden intervenir una altra sèrie d'actors, com empreses públiques de serveis, universitats, sindicats o entitats de cooperació per complementar els esforços dels ajuntaments i donar-los suport.

El Fons Català de Cooperació. Dona cohesió i suport als diferents ajuntaments catalans en matèria de i en garanteix la coherència en la gestió dels recursos i la continuïtat dels projectes més enllà dels canvis polítics.

Universitats,
ONGs, empreses
públiques...



Actors externs

Gerència dels
departaments
tècnics:



Equips de
cooperació
internacional:



Entitats municipals

Equip tècnic:



03.

Quines àrees treballa la cooperació municipal?

Si bé hi ha tants tipus de cooperació tècnica com competències exercides per un ajuntament, les següents àrees són les que ofereixen més interès en relació amb aquesta modalitat de cooperació. La cooperació tant pot bolcar-se en l'activitat com en la posada en marxa de les àrees dins dels municipis.



Aigua i sanejament

Inclou la regulació tècnica, la sostenibilitat econòmica, el manteniment, l'extensió de xarxes, etc.



Igualtat, joventut i inclusió social

Dedicat al desenvolupament de serveis que donin suport a la joventut, la infància, la gent gran, la igualtat, etc.



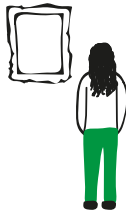
Comerç i mercats

Inclou aspectes relacionats amb l'ordenament de l'activitat comercial, el treball associat per garantir la qualitat alimentària, la integració dels sectors informals, etc.



Energia

Tracta polítiques d'eficiència energètica de gran repercussió econòmica per als municipis, el sector privat i la ciutadania.



Educació, cultura i patrimoni

Orientat a la creació de les estructures generals, i la gestió i preservació de materials, espais i obres d'interès.



Medi ambient, gestió i planificació territorial

Inclou les accions destinades a la preservació del medi ambient i les zones d'interès natural i a la gestió de riscos ambientals.



Promoció econòmica i ocupació

Engloba les polítiques per a la promoció dels sectors productors (inclòs el turisme), que generen ocupació, integració i riquesa.



Mobilitat

Incorpora el desplegament de plans, normatives i infraestructures de mobilitat, així com la posada en marxa i la millora dels serveis públics.



Residus

Inclou la planificació integral, l'organització dels serveis de recollida, el reciclatge, etc.



Salut pública

Promou la salut pública mitjançant diferents programes destinats a la salut sexual, la seguretat dels aliments, la salubritat vial, etc.



Àrees transversals

Es tracta d'àrees de treball que pel seu caràcter global poden repercutir en el conjunt de competències municipals:

Descentralització administrativa

Definició d'organigrames, àrees de treball, etc., que ajuden al funcionament general de l'Administració pública local.



Urbanisme

Engloba el necessari per construir una relació sostenible entre la ciutat i el seu entorn, a més de la posada en marxa de l'àrea d'urbanisme.



Participació, transparència i bon govern

Formes de participació ciutadana i la seva inclusió en el procés de decisió per a l'elaboració de plans d'actuació, ordenances, etc.

04.

Què s'està fent?

Actualment Catalunya ja disposa d'una àmplia experiència en cooperació tècnica amb altres països i en àmbits molt diferents. Aquestes són les principals línies de cooperació tècnica directa des de Catalunya entre 2012 i 2016.

Urbanisme

Mobilitat

Medi ambient i gestió i planificació territorial

Aigua i sanejament

Residus

Salut pública

Educació, cultura i patrimoni

Participació i transparència

Comerç i mercats

Igualtat, joventut i inclusió social

Promoció econòmica i ocupació

Descentralització administrativa

Pes global de les principals àrees de cooperació

Països i principals línies de cooperació

1. Colòmbia

Igualtat, joventut i inclusió social / Comerç i mercats / Educació, cultura i patrimoni

2. Guatemala

Medi ambient, gestió i planificació territorial / Igualtat, joventut i inclusió social / Aigua i sanejament / Residus

3. Cuba

Aigua i sanejament / Educació, cultura i patrimoni / Mobilitat

4. Nicaragua

Promoció econòmica i ocupació / Medi ambient, gestió i planificació territorial / Igualtat, joventut i inclusió social / Aigua i sanejament / Residus / Urbanisme / Salut pública

5. Honduras

Medi ambient, gestió i planificació territorial / Igualtat, joventut i inclusió social / Aigua i sanejament

6. El Salvador

Medi ambient, gestió i planificació territorial / Igualtat, joventut i inclusió social / Aigua i sanejament / Residus / Urbanisme

7. L'Equador

OAC - Oficina d'Atenció Ciutadana: atenció al públic, arxius i tecnologia

8. Bolívia

Residus

9. Kosovo

Comerç i mercats

10. El Senegal

Promoció econòmica i ocupació

11. Gàmbia

Promoció econòmica i ocupació / Mobilitat

12. Moçambic

Salut pública / Comerç i mercats / Educació, cultura i patrimoni

13. El Líban

Descentralització administrativa / Promoció econòmica i ocupació / Aigua i sanejament

14. Palestina

Aigua i sanejament

15. El Marroc

Descentralització administrativa / Promoció econòmica i ocupació / Igualtat, joventut i inclusió social / Residus / Urbanisme / Participació, transparència i bon govern / Educació, cultura i patrimoni



5.

Què implica ser tècnic/a cooperant?

Ser tècnic/a cooperant pot implicar des de fer una consultoria sense sortir de l'oficina fins a viatjar a diferents països com el Senegal, Colòmbia o el Líban per treballar sobre el terreny. Això genera implicacions en diferents àmbits.

Implicacions pràctiques

A efectes pràctics, ser tècnic/a cooperant significa continuar desenvolupant l'activitat professional habitual, això sí, adaptada a les dinàmiques establertes al país amb el qual es coopera. Les condicions laborals segueixen sent les mateixes i l'administració s'ocupa de la logística i les despeses extraordinàries (viatges, allotjament, dietes...) que puguin generar-se.

Implicacions adaptatives

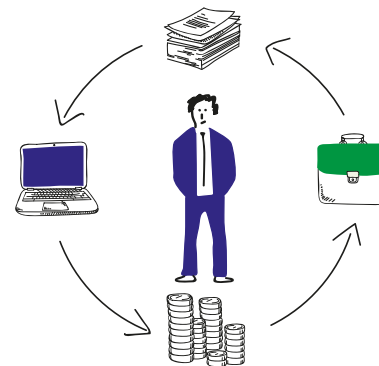
El tècnic/a cooperant ha de ser conscient que s'ha d'adaptar a entorns desconeguts i a cultures molt diferents. S'ha d'inserir en processos en marxa en què hi ha equips tècnics treballant immersos en les realitats locals, de manera que la implicació s'ha de sustentar sempre en la humilitat.

D'altra banda, certs territoris comporten un plus de risc (delinqüència, malalties, conflictes...) que han de ser coneguts i assumits pels cooperants que decideixin implicar-s'hi.

Implicacions emocionals

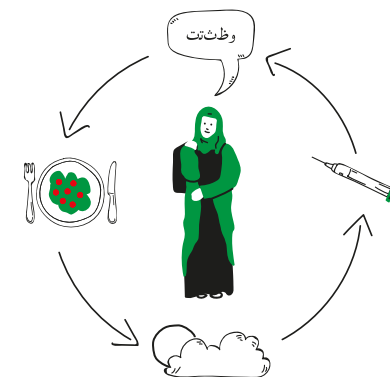
En un sentit més profund i d'acord amb les experiències viscudes per altres tècnics/ques, la cooperació tècnica també comporta, en una primera instància, una satisfacció personal i humana.

Igualment, els tècnics/ques cooperants es veuen enriquits professionalment per fets com el de poder veure diferents plantejaments, recuperar funcions més tècniques respecte a les tasques rutinàries administratives o fins i tot conceptualitzar la seva feina.



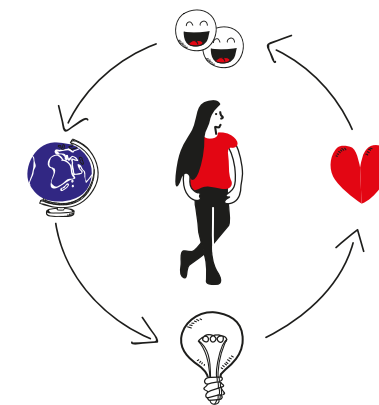
Implicacions pràctiques

Canvi de feina, paperassa, preparació del viatge, etc.



Implicacions adaptatives

Idioma, diferències culturals, malalties, etc.



Implicacions emocionals

Reptes professionals, noves relacions, canvis vitals, etc.

6.

Com puc ser tècnic/a cooperant?

Si ets tècnic/a municipal i vols participar en algun programa de cooperació tècnica per compartir els teus coneixements i la teva experiència, et pots apuntar a la base de dades de Cooperació Tècnica Municipal creada pel Fons Català de Cooperació al Desenvolupament.

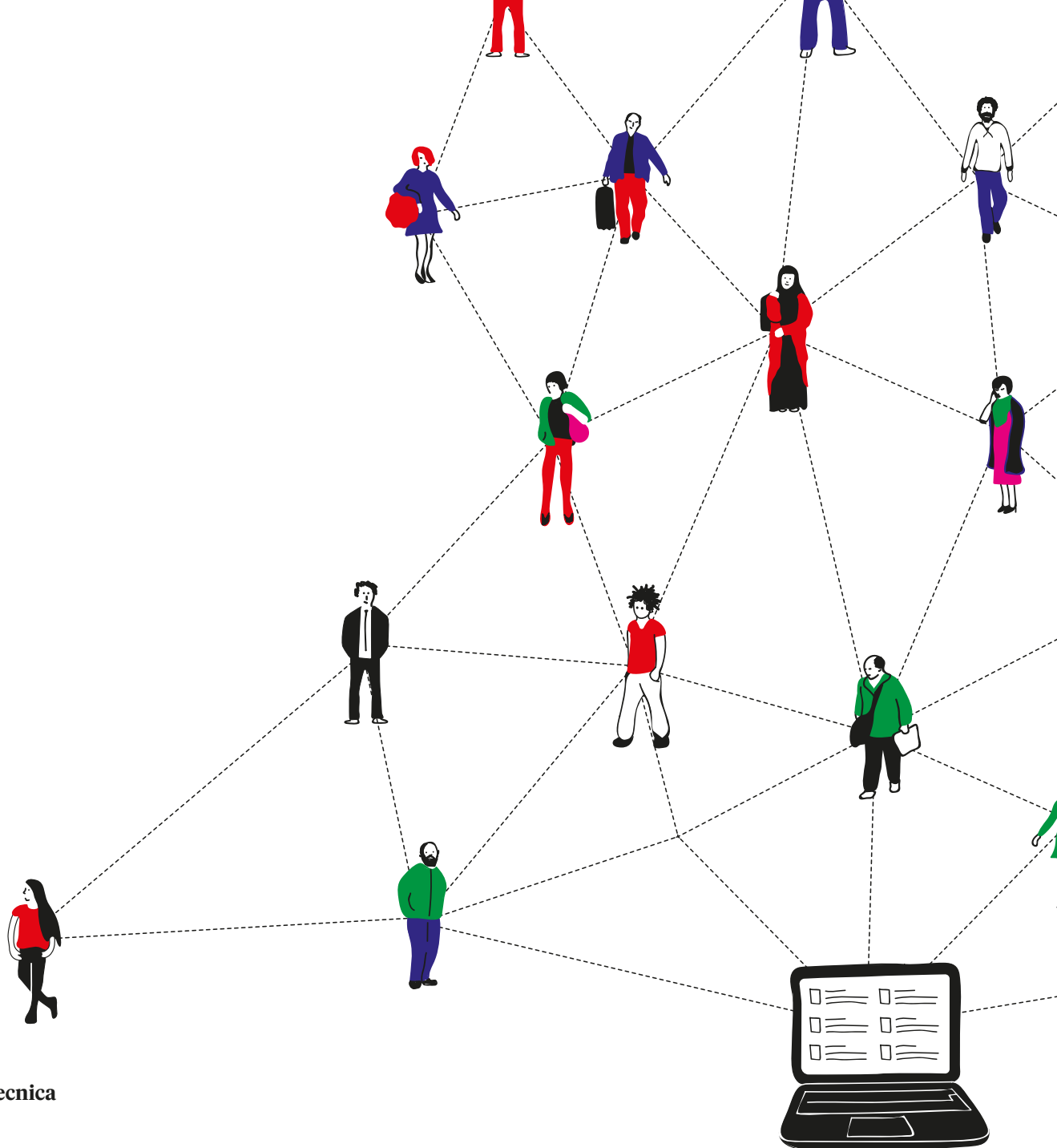
Els tècnics/ques que vulguin ser cooperants han d'emplenar el formulari que trobaran a la pàgina web www.fonscatala.org/cooperaciotecnica. D'aquesta manera passaran a formar part d'una base de dades de tècnics/ques municipals de tot Catalunya.

El programa de cooperació tècnica es desplegarà per campanyes específiques basades en demandes concretes de municipis catalans o de països del sud. És en aquest

moment quan, des del Fons Català de Cooperació, es busca a la base de dades els perfils que encaixin millor en el projecte.

En el cas de ser seleccionat/da i haver acceptat la proposició (tant a títol personal com pel cap del departament municipal al qual el tècnic/ca està treballant), el tècnic/ca rebrà a través del Fons Català de Cooperació la informació i formació necessàries per emprendre la col·laboració.

Informació i inscripcions a
www.fonscatala.org/cooperaciotecnica





Amb el suport de:



**Diputació
Barcelona**

Ajuntament de
Barcelona

